



สถานการณ์โรคที่สำคัญของจังหวัดมหาสารคาม

๑. สถานการณ์โรคที่ต้องเฝ้าระวังทางระบาดวิทยา พ.ศ. ๒๕๖๓

นับตั้งแต่วันที่ ๑ มกราคม ถึงวันที่ ๓๐ เมษายน ๒๕๖๒ สำนักงานสาธารณสุขจังหวัดมหาสารคาม ได้รับรายงานโรคที่ต้องเฝ้าระวังในระบบรายงาน ๕๐๖ ที่มีอัตราป่วยสูงสุด ๑๐ อันดับแรก ดังนี้

ลำดับ	โรค	จำนวน (ราย)	อัตราป่วย (ต่อประชากรแสนคน)
๑	โรคอุจจาระร่วง	๘,๕๕๙	๘๘๘.๔๙
๒	โรคไข้ หรือ ไข้ไม่ทราบสาเหตุ	๓,๕๓๘	๓๖๗.๒๗
๓	โรคปอดบวม ปอดอักเสบ	๒,๔๒๗	๒๕๑.๙๔
๔	โรคไข้หวัดใหญ่	๘๕๑	๘๘.๓๔
๕	โรคอาหารเป็นพิษ	๖๒๓	๖๔.๖๗
๖	โรคตาแดง โรคตาอักเสบ	๔๐๕	๔๒.๐๔
๗	โรคสุกใส	๒๓๘	๒๔.๗๑
๘	โรคติดต่อทางเพศสัมพันธ์	๑๕๙	๑๖.๕๑
๙	โรคไข้เลือดออก	๑๕๗	๑๖.๓
๑๐	โรคมือ เท้า ปาก	๓๔	๓.๕๓

๒. สถานการณ์โรคที่ต้องเฝ้าระวังทางระบาดวิทยา ประจำเดือนเมษายน ๒๕๖๓

ในระหว่างวันที่ ๑ - ๓๐ เมษายน ๒๕๖๒ สำนักงานสาธารณสุขจังหวัดมหาสารคาม ได้รับรายงานโรคที่ต้องเฝ้าระวังในระบบรายงาน ๕๐๖ ที่มีอัตราป่วยสูงสุด ๑๐ อันดับแรก ดังนี้

ลำดับ	โรค	จำนวน (ราย)	อัตราป่วย (ต่อประชากรแสนคน)
๑	โรคอุจจาระร่วง	๑,๐๐๘	๑๐๔.๖๔
๒	โรคไข้ หรือ ไข้ไม่ทราบสาเหตุ	๔๗๘	๔๙.๖๒
๓	โรคปอดบวม ปอดอักเสบ	๒๒๘	๒๓.๖๗
๔	โรคตาแดง โรคตาอักเสบ	๗๑	๗.๓๗
๕	โรคอาหารเป็นพิษ	๖๕	๖.๗๕
๖	โรคไข้เลือดออก	๔๖	๔.๗๘
๗	โรคติดต่อทางเพศสัมพันธ์	๓๓	๓.๔๓
๘	โรคไข้หวัดใหญ่	๒๐	๒.๐๘
๙	โรคสุกใส	๑๕	๑.๕๖
๑๐	โรคไวรัสตับอักเสบ	๑๑	๑.๑๔



๓. โรคที่มีผู้ป่วยเกินค่ามัธยฐาน ๕ ปีซ้อนหลัง ประจำเดือน เมษายน ๒๕๖๓

โรค	๒๕๕๘	๒๕๕๙	๒๕๖๐	๒๕๖๑	๒๕๖๒	Median	๒๕๖๓
โรคไข้เลือดออก	๔๘	๓๔	๒๖	๑๑	๓๙	๓๔	๔๖

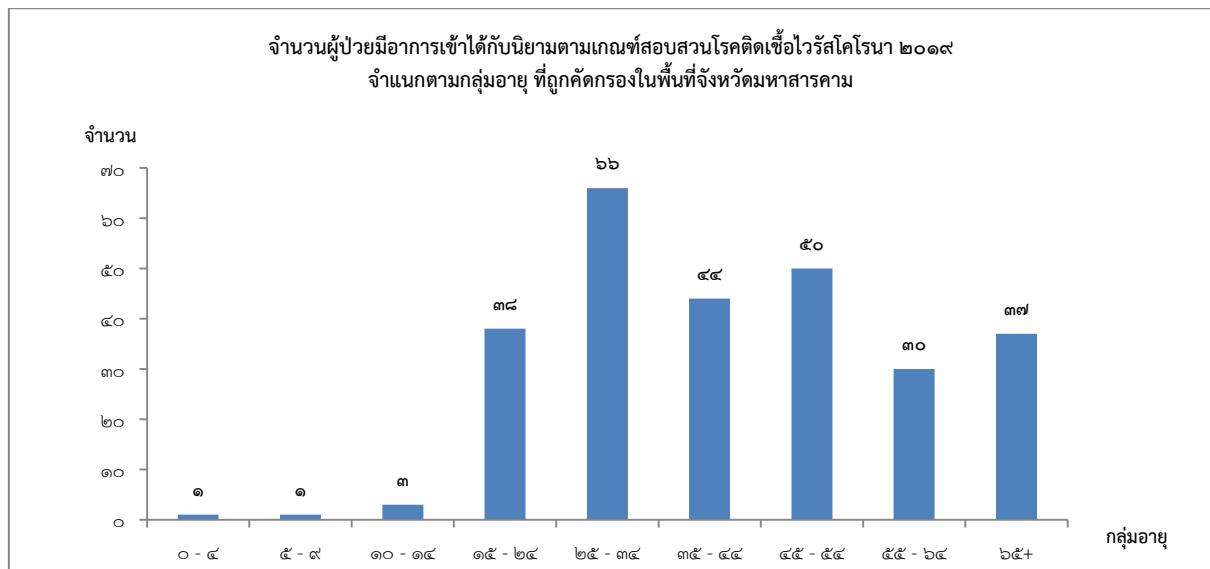
๔. สถานการณ์โรคที่สำคัญ

๔.๑ สถานการณ์โรคติดเชื้อไวรัสโคโรนา ๒๐๑๙

นับตั้งแต่วันที่ ๒๓ มกราคม - ๓๐ เมษายน ๒๕๖๓ จังหวัดมหาสารคามมีผู้ป่วยติดเชื้อไวรัสโคโรนา ๒๐๑๙ จำนวน ๑ ราย เสียชีวิตจำนวน ๑ ราย

มีผู้ป่วยที่มีอาการเข้ากั้บนิยามตามเกณฑ์สอบสวนโรคติดเชื้อไวรัสโคโรนา ๒๐๑๙ (Patient Under Investigation : PUI) จำนวน ๒๗๐ ราย โดยไม่นับรวมกับผู้ป่วยยืนยัน ผลทางห้องปฏิบัติการตรวจไม่พบสารพันธุกรรมของไวรัสโคโรนา ๒๐๑๙ จำนวน ๒๖๗ ราย อยู่ระหว่างรอผลทางห้องปฏิบัติการจำนวน ๓ ราย รักษาหาย / ออกจากโรงพยาบาลแล้ว จำนวน ๒๔๙ ราย และอยู่ระหว่างการรักษาในโรงพยาบาล จำนวน ๒๑ ราย

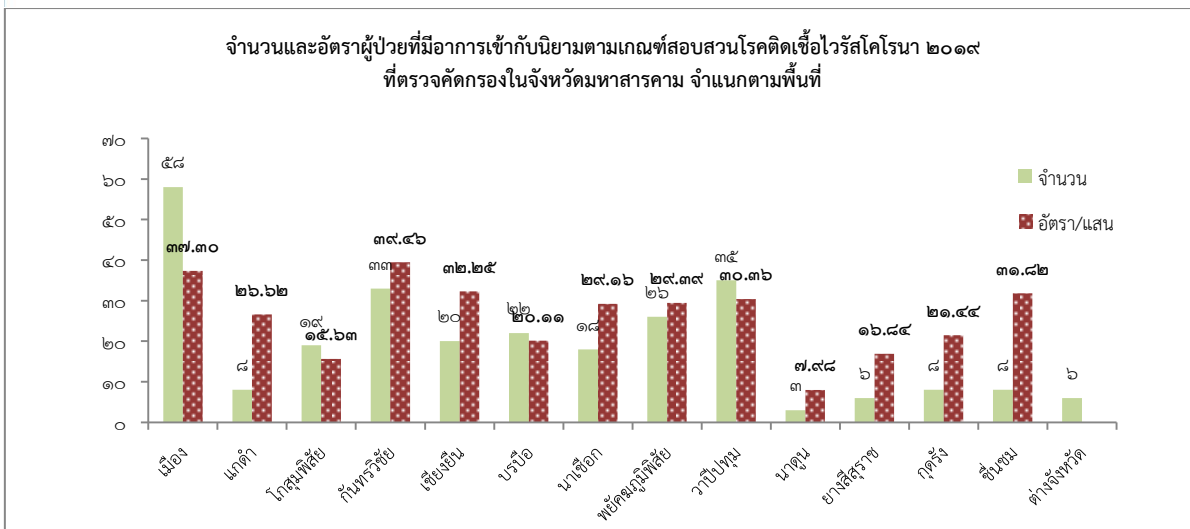
มีผู้ป่วยที่มีอาการเข้ากั้บนิยามตามเกณฑ์สอบสวนโรคติดเชื้อไวรัสโคโรนา ๒๐๑๙ (ไม่รวมผู้ป่วยยืนยัน) เป็นเพศหญิง ๑๓๖ ราย เป็นเพศชาย จำนวน ๑๓๕ ราย พบผู้ป่วยมากที่สุดในกลุ่มอายุ ๒๕ - ๓๔ ปี จำนวน ๖๖ ราย รองลงมาคือกลุ่มอายุ ๔๕ - ๖๔ ปี และ ๓๕ - ๔๕ ปี จำนวน ๕๐ และ ๔๔ ราย ตามลำดับ



ผู้ป่วยที่มีอาการเข้ากั้บนิยามฯ พบจำนวนมากที่สุดในอำเภอเมือง จำนวน ๕๘ ราย รองลงมา คือ อำเภอวาปีปทุม และ อำเภอกันทรวิชัย จำนวน ๓๕ ราย และ ๓๓ ราย ตามลำดับ และมีอัตราการพบผู้ป่วยที่มีอาการเข้ากั้บนิยามฯ สูงที่สุดในอำเภอกันทรวิชัย คิดเป็นอัตรา ๓๙.๔๖ ต่อประชากรแสนคน รองลงมาคือ อำเภอเมือง และอำเภอเชียงยืน คิดเป็นอัตรา ๓๗.๓๐ และ ๓๒.๒๕ ต่อประชากรแสนคน ตามลำดับ



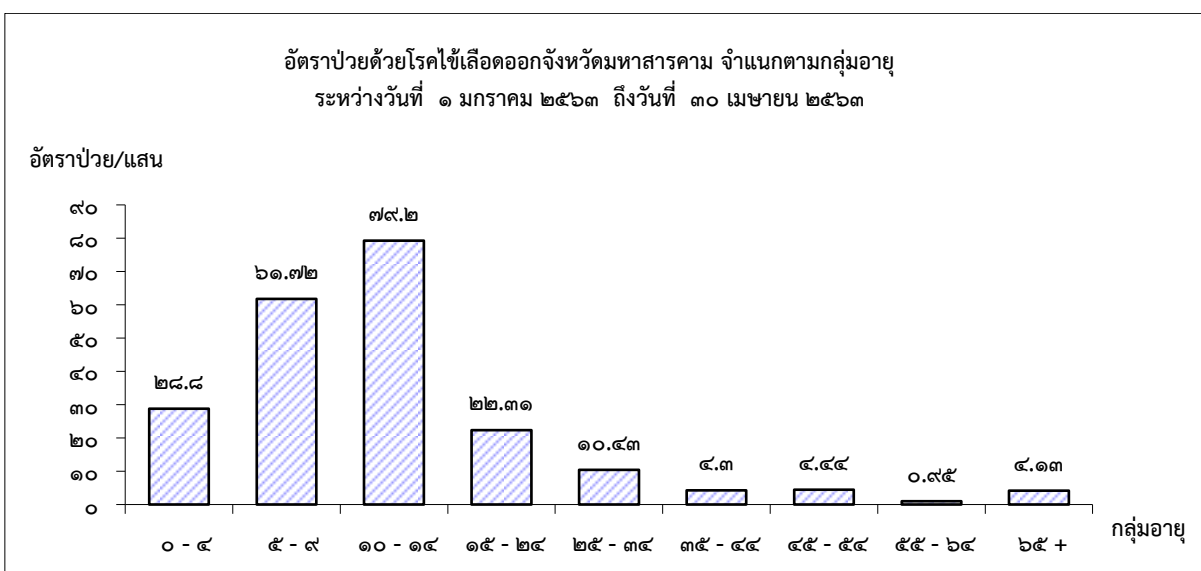
ทีมตระหนักรู้สถานการณ์ SAT : Situation Awareness Team สำนักงานสาธารณสุขจังหวัดมหาสารคาม



๔.๒ สถานการณ์โรคไข้เลือดออก

นับตั้งแต่วันที่ ๑ มกราคม ๒๕๖๓ ถึงวันที่ ๓๐ เมษายน ๒๕๖๓ สำนักงานสาธารณสุขจังหวัดมหาสารคาม ได้รับรายงานผู้ป่วยด้วยโรคไข้หรือไข้ไม่ทราบสาเหตุ จำนวนทั้งสิ้น ๑๕๖ ราย คิดเป็นอัตราป่วย ๑๖.๑๙ ต่อประชากรแสนคน และยังไม่มียาผู้ป่วยเสียชีวิต

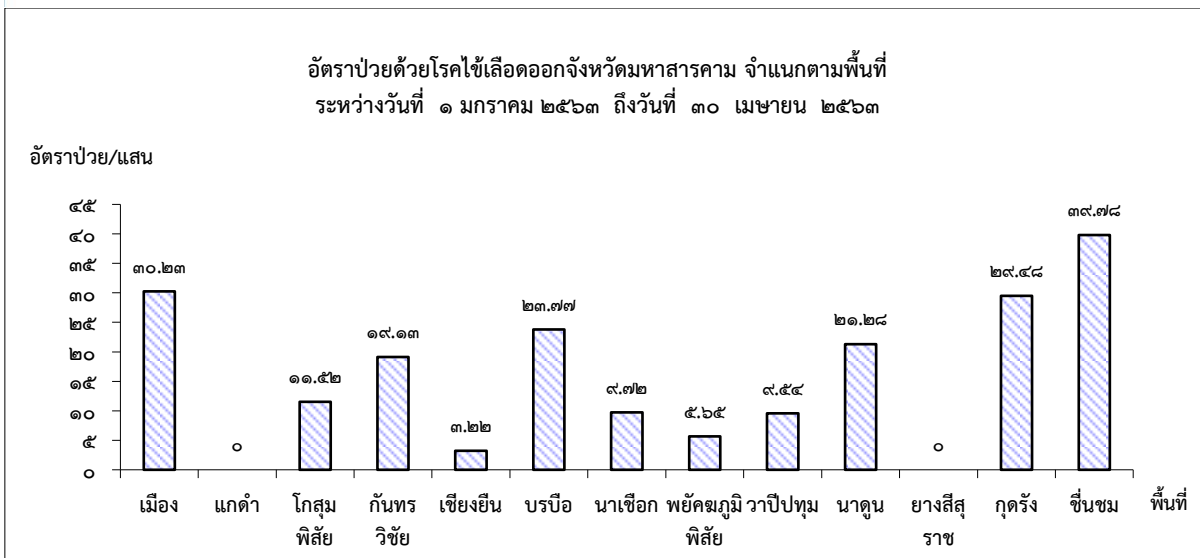
ผู้ป่วยที่ได้รับรายงานเป็นเพศหญิง จำนวน ๗๗ ราย เพศชาย จำนวน ๗๙ ราย พบอัตราป่วยสูงที่สุดในกลุ่มอายุ ๑๐ - ๑๔ ปี คิดเป็นอัตราป่วย ๗๙.๒ ต่อประชากรแสนคน รองลงมาคือ กลุ่มอายุ ๕ - ๙ ปี และ ๐ - ๔ ปี ซึ่งมีอัตราป่วย ๖๑.๗๒ และ ๒๘.๘ ต่อประชากรแสนคน ตามลำดับ



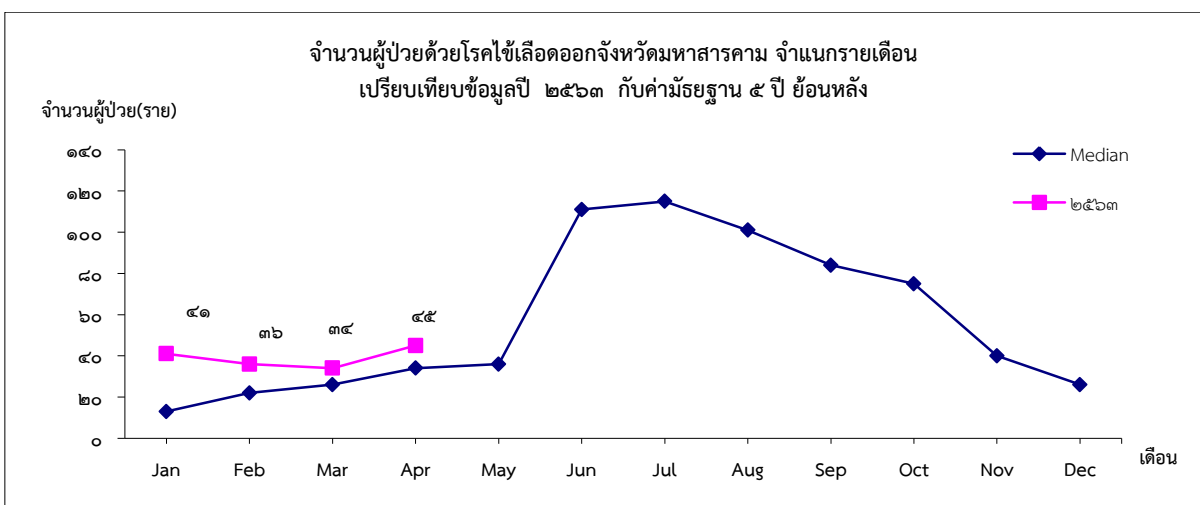
พื้นที่ที่พบอัตราป่วยสูงที่สุด ได้แก่ อำเภอชื่นชม คิดเป็นอัตราป่วย ๓๙.๗๘ ต่อประชากรแสนคน รองลงมา คือ อำเภอกุตุ้งและอำเภอเมือง คิดเป็นอัตราป่วย ๓๐.๒๓ และ ๒๙.๔๘ ต่อประชากรแสนคน ตามลำดับ



ทีมตระหนักรู้สถานการณ์
SAT : Situation Awareness Team
สำนักงานสาธารณสุขจังหวัดมหาสารคาม



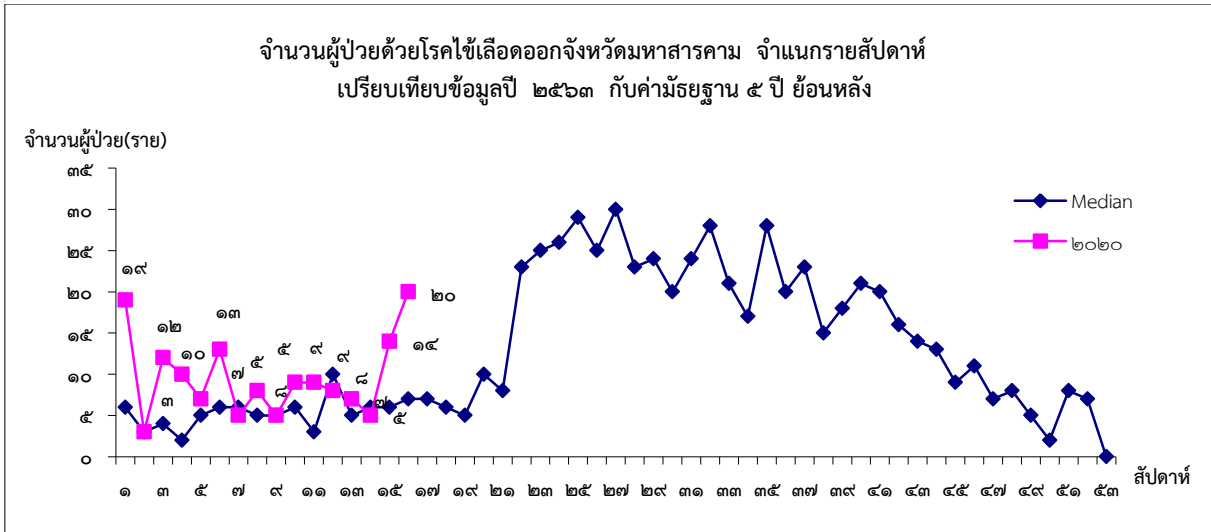
เมื่อเปรียบเทียบกับค่ามัธยฐานรายเดือน ๕ ปีย้อนหลัง พบว่า ในปี ๒๕๖๓ จำนวนผู้ป่วยด้วยโรคไข้เลือดออกของจังหวัดมหาสารคาม สูงกว่าค่ามัธยฐาน ๕ ปีย้อนหลังรายเดือนทุกเดือน



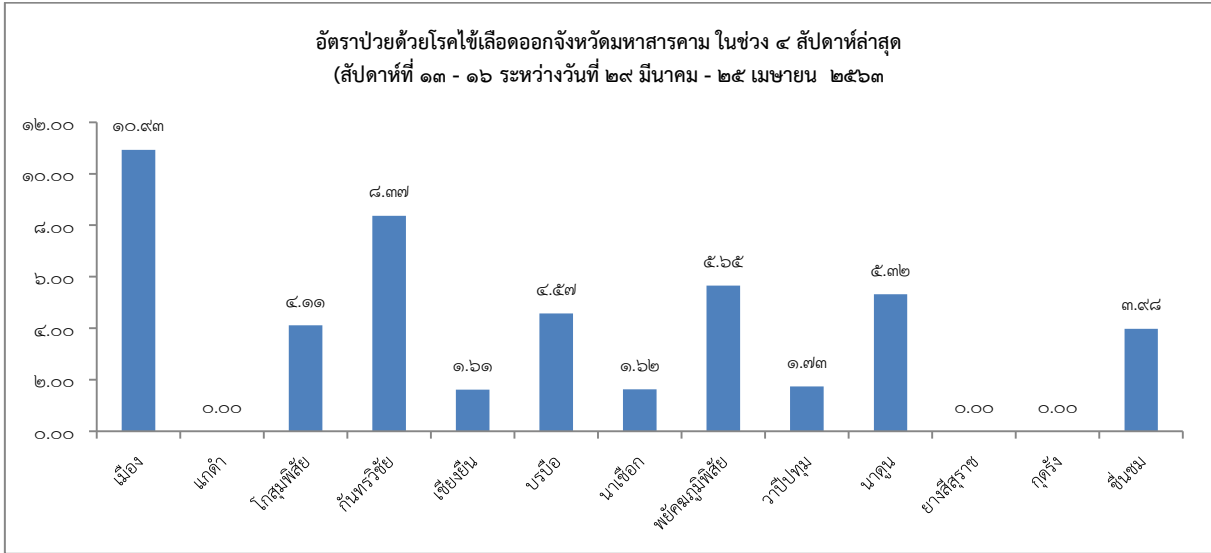
เมื่อพิจารณาจำนวนผู้ป่วยรายสัปดาห์ พบว่า จำนวนผู้ป่วยด้วยโรคไข้เลือดออกของจังหวัดมหาสารคามในปี ๒๕๖๓ มากกว่าค่ามัธยฐานรายสัปดาห์ ๕ ปีย้อนหลังเป็นส่วนใหญ่ และมีแนวโน้มเพิ่มมากขึ้นมาตั้งแต่สัปดาห์ที่ ๑๕



ทีมตระหนักรู้สถานการณ์ SAT : Situation Awareness Team สำนักงานสาธารณสุขจังหวัดมหาสารคาม



เมื่อพิจารณาข้อมูล ในช่วง ๔ สัปดาห์ล่าสุด (สัปดาห์ที่ ๑๓ - ๑๖ ระหว่างวันที่ ๒๙ มีนาคม - ๒๕ เมษายน ๒๕๖๒) พบว่า มีการเกิดโรคไข้เลือดออก ใน ๑๐ อำเภอ (๒๒ ตำบล) จำนวน ๔๖ ราย พบอัตราป่วยสูงสุดในอำเภอเมือง คิดเป็นอัตราป่วย ๑๐.๙๓ ต่อประชากรแสนคน รองลงมาคืออำเภอกันทรวิชัย และอำเภอพยัคฆภูมิพิสัย คิดเป็นอัตราป่วย ๘.๓๗ และ ๕.๖๕ ต่อประชากรแสนคน ตามลำดับ



เมื่อพิจารณาพื้นที่เข้าเกณฑ์ระบาดระดับตำบล คือ มีรายงานผู้ป่วยโรคไข้เลือดออกเกินกว่าค่ามัธยฐาน ๕ ปีย้อนหลังในช่วง ๔ สัปดาห์ล่าสุดและมีการระบาดต่อเนื่องมาเกินกว่า ๒๘ วัน พบว่า มีพื้นที่เข้าเกณฑ์ จำนวน ๓ ตำบล ได้แก่ ตำบลตลาด อำเภอเมือง ตำบลหนองบอน อำเภอโกสุมพิสัย และตำบลมะค่า อำเภอกันทรวิชัย และยังไม่มีอำเภอที่เข้าเกณฑ์เปิด EOC ในขณะนี้ ทั้งนี้ ได้แสดงข้อมูลพื้นที่เกิดโรคในช่วง ๔ สัปดาห์ล่าสุด รายละเอียดตามตารางที่ ๑ - ๑๑



ตารางที่ ๑ แสดงจำนวนพื้นที่เกิดโรคในช่วง ๔ สัปดาห์ล่าสุด

อำเภอ	จำนวนตำบล			ร้อยละของตำบล	
	ทั้งหมด	เกิดโรค	ระบาด	เกิดโรค	ระบาด
เมือง	๑๔	๕	๓๕.๗๑	๑	๗.๑๔
แกดำ	๕	๐	๐.๐๐	๐	๐.๐๐
โกสุมพิสัย	๑๗	๒	๑๑.๗๖	๑	๕.๘๘
กันทรวิชัย	๑๐	๕	๕๐.๐๐	๑	๑๐.๐๐
เขียงยืน	๘	๑	๑๒.๕๐	๐	๐.๐๐
บรบือ	๑๕	๓	๒๐.๐๐	๐	๐.๐๐
นาเชือก	๑๐	๑	๑๐.๐๐	๐	๐.๐๐
พยัคฆภูมิพิสัย	๑๔	๑	๗.๑๔	๐	๐.๐๐
วาปีปทุม	๑๕	๒	๑๓.๓๓	๐	๐.๐๐
นาดูน	๙	๑	๑๑.๑๑	๐	๐.๐๐
ยางสีสุราช	๗	๐	๐.๐๐	๐	๐.๐๐
กุตุรัง	๕	๐	๐.๐๐	๐	๐.๐๐
ชื่นชม	๔	๑	๒๕.๐๐	๐	๐.๐๐
รวม	๑๓๓	๒๒	๑๖.๕๔	๓	๒.๒๖

ตารางที่ ๒ แสดงการเกิดโรครายสัปดาห์ในพื้นที่อำเภอเมือง

พื้นที่สัปดาห์	1	2	3	4	5	6	7	8	9	10	11	12	13	14	15	16	ป่วย	ตาย
ตลาด	3	0	0	1	0	1	0	0	0	0	0	1	0	0	2	4	13	0
เขวา	1	0	1	0	0	0	0	1	0	0	0	0	0	0	0	0	4	0
ท่าคูม	0	0	0	0	0	0	0	0	0	0	0	1	0	1	0	0	2	0
แวงนาง	1	1	0	0	2	0	0	0	1	0	0	0	0	3	2	0	10	0
โลกก่อ	0	0	0	0	0	0	0	0	0	1	0	0	0	0	0	0	1	0
คอนหวาน	0	0	0	0	0	0	0	0	0	0	0	0	0	0	0	0	0	0
แก้ง	1	0	0	0	0	0	0	0	1	0	0	0	0	0	0	0	4	0
แก้งเลิงจาน	0	0	0	0	0	0	1	0	0	1	0	0	0	0	0	1	5	0
ท่าสองคอน	0	0	0	0	0	0	0	0	0	0	0	0	0	0	0	0	1	0
ลาดพัฒนา	0	0	0	0	0	0	0	0	0	0	0	0	0	0	1	3	4	0
หนองปลิง	0	0	0	0	0	0	0	0	0	0	0	0	0	0	0	0	0	0
ห้วยแอง	0	0	0	0	1	1	0	0	0	0	0	0	0	0	0	0	2	0
หนองโน	0	0	0	0	0	0	0	0	0	0	1	0	0	0	0	0	1	0
บัวสือ	0	0	0	0	0	0	0	0	0	0	0	0	0	0	0	0	0	0

ตารางที่ ๓ แสดงการเกิดโรครายสัปดาห์ในพื้นที่อำเภอโกสุมพิสัย



พื้นที่/สัปดาห์	1	2	3	4	5	6	7	8	9	10	11	12	13	14	15	16	ป่วย	ตาย
หัวขวาง	0	0	0	0	0	0	0	0	0	0	0	0	0	0	1	0	2	0
ยางน้อย	0	0	1	0	0	0	0	0	0	0	0	0	0	0	0	0	1	0
วังยาว	0	0	0	0	0	0	0	0	0	0	0	0	0	0	0	0	0	0
เขาวไร่	0	0	0	0	0	0	0	1	0	0	0	0	0	0	0	0	1	0
แพ่ง	0	0	0	0	0	0	0	0	0	0	0	0	0	0	0	0	0	0
แก้งแก	0	0	0	0	0	0	0	0	0	0	0	0	0	0	0	0	0	0
หนองเหล็ก	0	0	0	0	0	0	0	1	0	0	0	0	0	0	0	0	1	0
หนองบัว	0	0	0	0	0	0	0	0	0	0	0	0	0	0	0	0	0	0
เหล่า	0	0	0	0	0	0	0	0	0	0	0	0	0	0	0	0	0	0
เขื่อน	0	0	0	0	0	0	0	0	0	0	0	0	0	0	0	0	0	0
หนองบอน	0	0	0	0	0	0	0	0	1	0	1	0	1	0	0	3	6	0
โพนงาม	0	0	0	0	0	0	0	0	0	0	0	0	0	0	0	0	0	0
ยางท่าแจ้ง	0	0	1	0	0	0	0	0	0	0	0	2	0	0	0	0	3	0
แห่ใต้	0	0	0	0	0	0	0	0	0	0	0	0	0	0	0	0	0	0
หนองกุสสวรรค์	0	0	0	0	0	0	0	0	0	0	0	0	0	0	0	0	0	0
เลิงใต้	0	0	0	0	0	0	0	0	0	0	0	0	0	0	0	0	0	0
คอนกลาง	0	0	0	0	0	0	0	0	0	0	0	0	0	0	0	0	0	0

ตารางที่ ๔ แสดงการเกิดโรครายสัปดาห์ในพื้นที่อำเภอกันทรวิชัย

พื้นที่/สัปดาห์	1	2	3	4	5	6	7	8	9	10	11	12	13	14	15	16	ป่วย	ตาย
โคกพระ	0	0	0	0	0	0	0	0	0	0	0	0	0	0	0	0	0	0
คันธารราษฎร์	0	0	1	0	1	0	0	1	0	0	0	0	0	0	1	0	4	0
มะค่า	0	0	0	0	0	0	0	0	1	0	2	0	1	0	0	1	5	0
ท่าขอนยาง	0	0	0	1	0	0	0	0	0	0	0	0	0	0	0	0	1	0
นาสีนวน	0	0	0	0	0	0	0	0	0	0	0	2	1	0	0	0	3	0
ขามเรียง	0	0	0	0	0	0	0	0	0	0	0	0	0	1	0	0	1	0
เขาวใหญ่	0	0	0	0	0	0	0	0	0	0	0	0	0	0	1	1	2	0
ศรีสุข	0	0	0	0	0	0	0	0	0	0	0	0	0	0	0	0	0	0
กุศโล่จ้อ	0	0	0	0	0	0	0	0	0	0	0	0	0	0	0	0	0	0
ขามเฒ่าพัฒนา	0	0	0	0	0	0	0	0	0	0	0	0	0	0	0	0	0	0

ตารางที่ ๕ แสดงการเกิดโรครายสัปดาห์ในพื้นที่อำเภอเชียงยืน

พื้นที่/สัปดาห์	1	2	3	4	5	6	7	8	9	10	11	12	13	14	15	16	ป่วย	ตาย
เชียงยืน	0	0	0	0	0	0	0	0	0	0	0	0	0	0	0	0	0	0
หนองซอน	0	0	0	0	0	0	0	0	0	0	0	0	1	0	0	0	1	0
คอนเงิน	0	0	0	0	0	0	0	0	0	0	0	0	0	0	0	0	0	0
กู่ทอง	0	0	0	0	0	0	0	0	0	1	0	0	0	0	0	0	1	0
นาทอง	0	0	0	0	0	0	0	0	0	0	0	0	0	0	0	0	0	0
เสื่อเฒ่า	0	0	0	0	0	0	0	0	0	0	0	0	0	0	0	0	0	0
โพนทอง	0	0	0	0	0	0	0	0	0	0	0	0	0	0	0	0	0	0
เหล่าบัวบาน	0	0	0	0	0	0	0	0	0	0	0	0	0	0	0	0	0	0

ตารางที่ ๖ แสดงการเกิดโรครายสัปดาห์ในพื้นที่อำเภอบรบือ



พื้นที่สัปดาห์	1	2	3	4	5	6	7	8	9	10	11	12	13	14	15	16	ป่วย	ตาย
บรบือ	0	0	0	1	0	0	1	0	0	0	0	0	0	0	1	1	5	0
บ่อใหญ่	0	0	0	0	0	1	1	0	0	0	0	1	0	0	1	0	4	0
วังไชย	0	0	0	1	0	0	0	0	0	0	0	0	0	0	0	0	1	0
หนองม่วง	0	0	0	1	0	0	0	0	0	0	0	0	0	0	0	0	1	0
ก่ำกึ่ง	0	0	0	0	0	0	0	0	0	0	0	0	0	0	0	0	0	0
โนนราษี	0	1	2	0	0	0	0	0	0	0	0	0	0	0	0	0	3	0
โนนแดง	0	0	0	1	0	1	0	0	0	0	1	0	0	0	0	0	3	0
หนองจิก	0	0	0	0	0	0	0	0	0	0	0	0	0	0	0	0	0	0
บัวมาศ	0	0	0	0	0	0	0	0	0	0	0	0	0	0	0	0	0	0
หนองคูขาด	0	0	0	0	0	0	0	0	0	0	0	0	0	0	0	0	0	0
วังใหม่	1	1	1	2	1	0	0	0	0	0	0	0	0	0	0	0	6	0
ยาง	0	0	0	0	0	1	0	0	0	0	0	0	0	0	0	0	1	0
หนองสิม	0	0	0	0	0	0	0	0	0	0	0	0	0	0	0	0	0	0
หนองโก	0	0	0	0	0	0	0	0	0	0	0	0	0	0	0	2	2	0
คอนจัว	0	0	0	0	0	0	0	0	0	0	0	0	0	0	0	0	0	0

ตารางที่ ๗ แสดงการเกิดโรครายสัปดาห์ในพื้นที่อำเภอนาเชือก

พื้นที่สัปดาห์	1	2	3	4	5	6	7	8	9	10	11	12	13	14	15	16	ป่วย	ตาย
นาเชือก	0	0	0	0	0	0	0	0	0	0	0	0	0	0	0	0	0	0
ลำโรง	0	0	0	0	0	0	0	0	0	0	0	0	0	0	0	0	0	0
หนองแดง	0	0	0	0	0	0	0	0	0	0	0	0	0	0	0	0	0	0
เขวาไร่	0	0	0	0	0	0	0	0	0	0	0	0	0	0	0	0	0	0
หนองโพธิ์	0	0	1	0	0	0	0	0	0	0	0	0	0	0	0	0	1	0
ปอพาน	0	0	0	1	0	1	0	0	1	1	0	0	0	0	0	1	5	0
หนองเม็ก	0	0	0	0	0	0	0	0	0	0	0	0	0	0	0	0	0	0
หนองเรือ	0	0	0	0	0	0	0	0	0	0	0	0	0	0	0	0	0	0
หนองกุง	0	0	0	0	0	0	0	0	0	0	0	0	0	0	0	0	0	0
สันป่าตอง	0	0	0	0	0	0	0	0	0	0	0	0	0	0	0	0	0	0

ตารางที่ ๘ แสดงการเกิดโรครายสัปดาห์ในพื้นที่อำเภอยัคฆภูมิพิสัย

พื้นที่สัปดาห์	1	2	3	4	5	6	7	8	9	10	11	12	13	14	15	16	ป่วย	ตาย
นาเชือก	0	0	0	0	0	0	0	0	0	0	0	0	0	0	0	0	0	0
ลำโรง	0	0	0	0	0	0	0	0	0	0	0	0	0	0	0	0	0	0
หนองแดง	0	0	0	0	0	0	0	0	0	0	0	0	0	0	0	0	0	0
เขวาไร่	0	0	0	0	0	0	0	0	0	0	0	0	0	0	0	0	0	0
หนองโพธิ์	0	0	1	0	0	0	0	0	0	0	0	0	0	0	0	0	1	0
ปอพาน	0	0	0	1	0	1	0	0	1	1	0	0	0	0	0	1	5	0
หนองเม็ก	0	0	0	0	0	0	0	0	0	0	0	0	0	0	0	0	0	0
หนองเรือ	0	0	0	0	0	0	0	0	0	0	0	0	0	0	0	0	0	0
หนองกุง	0	0	0	0	0	0	0	0	0	0	0	0	0	0	0	0	0	0
สันป่าตอง	0	0	0	0	0	0	0	0	0	0	0	0	0	0	0	0	0	0

ตารางที่ ๙ แสดงการเกิดโรครายสัปดาห์ในพื้นที่อำเภอนาโพธิ์



พื้นที่/สัปดาห์	1	2	3	4	5	6	7	8	9	10	11	12	13	14	15	16	ป่วย	ตาย
หนองแสง	0	0	1	0	0	0	0	0	0	0	0	0	1	0	0	0	2	0
ขามป้อม	1	0	0	0	0	4	0	1	0	0	0	0	0	0	0	0	6	0
เสือโก้ก	0	0	1	0	0	0	0	0	0	0	0	0	1	0	0	0	2	0
คงใหญ่	0	0	0	0	0	0	0	0	0	0	0	0	0	0	0	0	0	0
โพธิ์ชัย	0	0	0	0	0	0	0	0	0	0	0	0	0	0	0	0	0	0
หัวเรือ	0	0	0	0	0	0	0	0	0	0	0	0	0	0	0	0	0	0
แคน	0	0	0	0	0	0	0	0	0	0	0	0	0	0	0	0	0	0
จัวบา	0	0	0	0	0	0	0	0	0	0	0	0	0	0	0	0	0	0
นาข่า	0	0	0	0	0	0	0	0	0	0	0	0	0	0	0	0	0	0
บ้านหวาย	1	0	0	0	0	0	0	0	0	0	0	0	0	0	0	0	1	0
หนองไฮ	0	0	0	0	0	0	0	0	0	0	0	0	0	0	0	0	0	0
ประชาพัฒนา	0	0	0	0	0	0	0	0	0	0	0	0	0	0	0	0	0	0
หนองหุ้ม	0	0	0	0	0	0	0	0	0	0	0	0	0	0	0	0	0	0
หนองแสน	0	0	0	0	0	0	0	0	0	0	0	0	0	0	0	0	0	0
โคกสีทองหลวง	0	0	0	0	0	0	0	0	0	0	0	0	0	0	0	0	0	0

ตารางที่ ๑๐ แสดงการเกิดโรครายสัปดาห์ในพื้นที่อำเภอนาดูน

พื้นที่/สัปดาห์	1	2	3	4	5	6	7	8	9	10	11	12	13	14	15	16	ป่วย	ตาย
นาดูน	0	0	0	0	0	0	0	0	0	0	0	0	0	0	0	0	0	0
หนองไผ่	0	0	0	0	0	0	0	0	0	1	0	0	0	0	0	0	1	0
หนองคู	0	0	0	0	0	0	0	0	0	0	0	0	0	0	0	0	0	0
คงบัง	0	0	0	0	1	0	0	0	0	0	0	0	1	0	0	1	3	0
คงควน	0	0	0	0	0	0	0	0	0	0	0	0	0	0	0	0	0	0
หัวคอง	0	0	0	0	0	0	0	0	0	1	1	0	0	0	0	0	2	0
คงยาง	0	0	0	0	0	1	0	0	0	0	0	0	0	0	0	0	1	0
กุ้งสันต์	0	0	0	0	0	0	0	0	0	0	0	0	0	0	0	0	0	0
พระธาตุ	0	0	0	0	0	0	1	0	0	0	0	0	0	0	0	0	1	0

ตารางที่ ๑๑ แสดงการเกิดโรครายสัปดาห์ในพื้นที่อำเภอชื่นชม

พื้นที่/สัปดาห์	1	2	3	4	5	6	7	8	9	10	11	12	13	14	15	16	ป่วย	ตาย
ชื่นชม	0	0	0	0	0	1	0	0	0	1	0	0	0	0	0	0	2	0
กุศปลาดุก	0	0	0	0	0	0	0	1	0	0	0	0	0	0	1	0	2	0
เหล่าคอกไม้	1	0	1	0	0	0	0	0	0	2	2	0	0	0	0	0	6	0
หนองกุง	0	0	0	0	0	0	0	0	0	0	0	0	0	0	0	0	0	0

หมายเหตุ ๑.

ตำบล

หมายถึง ตำบลที่มีการเกิดโรคในช่วง ๔ สัปดาห์ล่าสุด

ตำบล

หมายถึง ตำบลที่มีพื้นที่ระบาด คือ มีรายงานการเกิดโรคต่อเนื่องมาเกินกว่า ๒๘ วัน และมีผู้ป่วยด้วยโรคไข้เลือดออกในช่วง ๔ สัปดาห์ล่าสุด

๒. อำเภอแกดำ ยางสีสุราช และกุตุรัง ไม่มีรายงานการเกิดโรคในช่วง ๔ สัปดาห์ล่าสุด