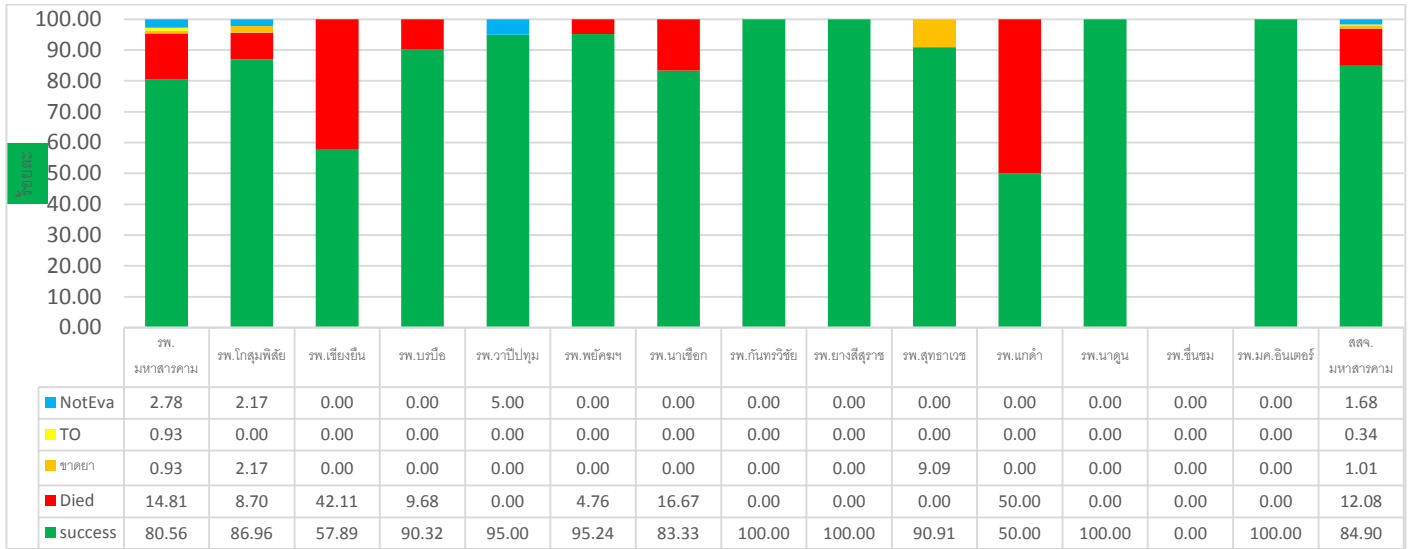


รายงานความก้าวหน้า Service Plan สาขา TB

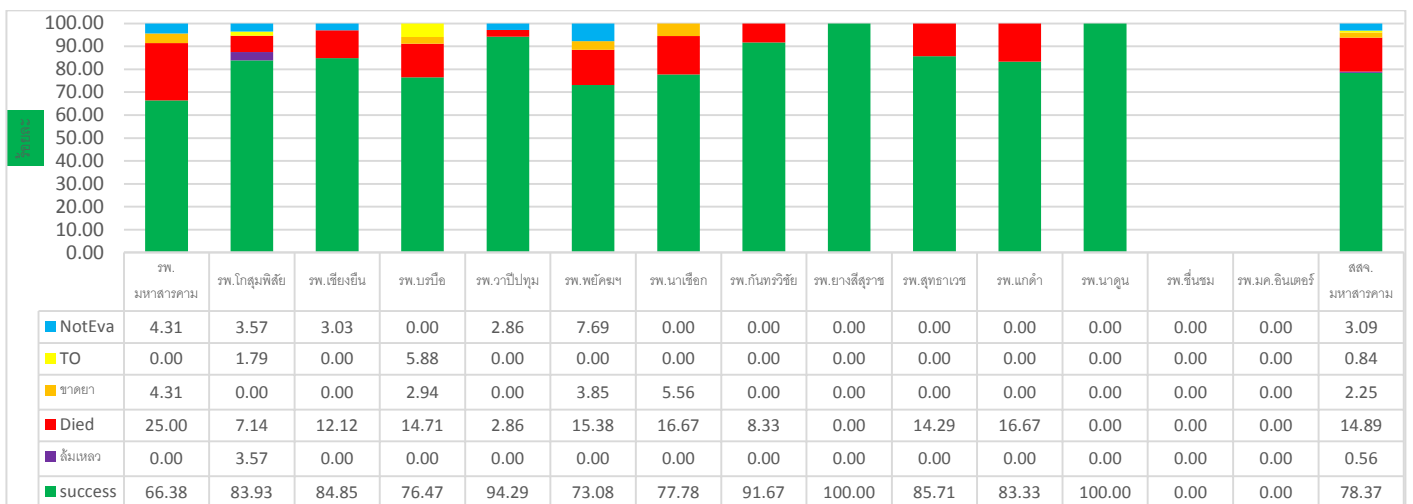
ประจำเดือน เมษายน ๒๕๖๒

๑. อัตราความสำเร็จของการรักษาผู้ป่วยวัณโรคปอดรายใหม่ (Success rate)  $\geq$  ๘๕ %

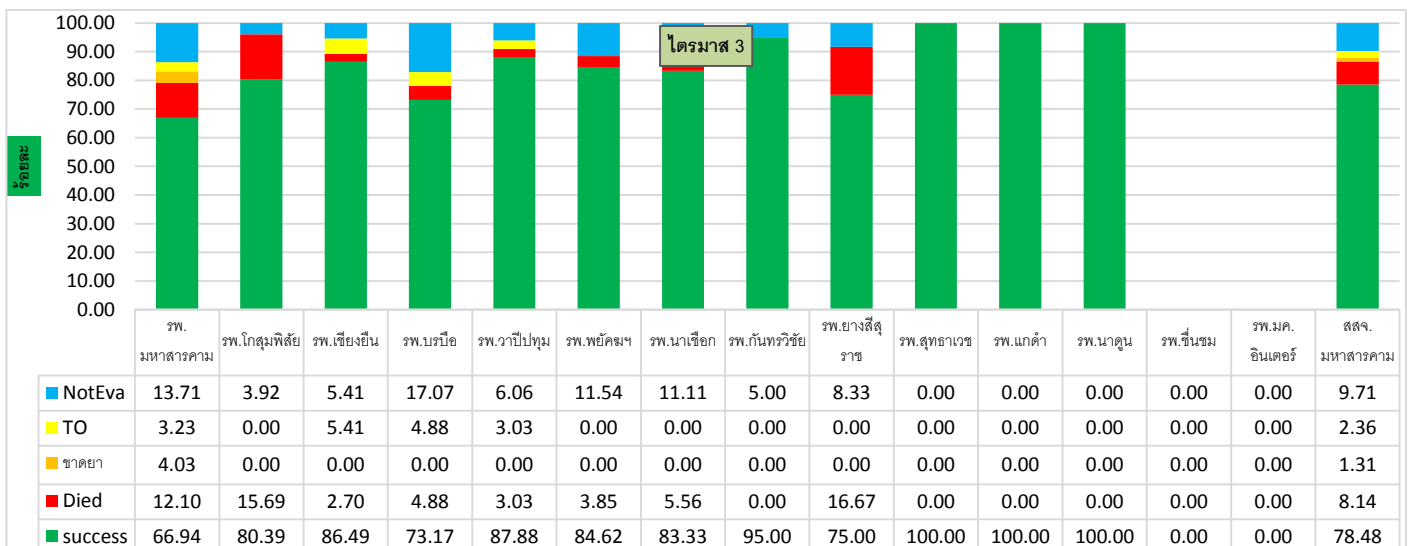
แผนภูมิที่ 1 ร้อยละอัตราความสำเร็จของการรักษาผู้ป่วยวัณโรคปอดรายใหม่ และกลับเป็นซ้ำ จังหวัดมหาสารคาม Cohort 1/2561



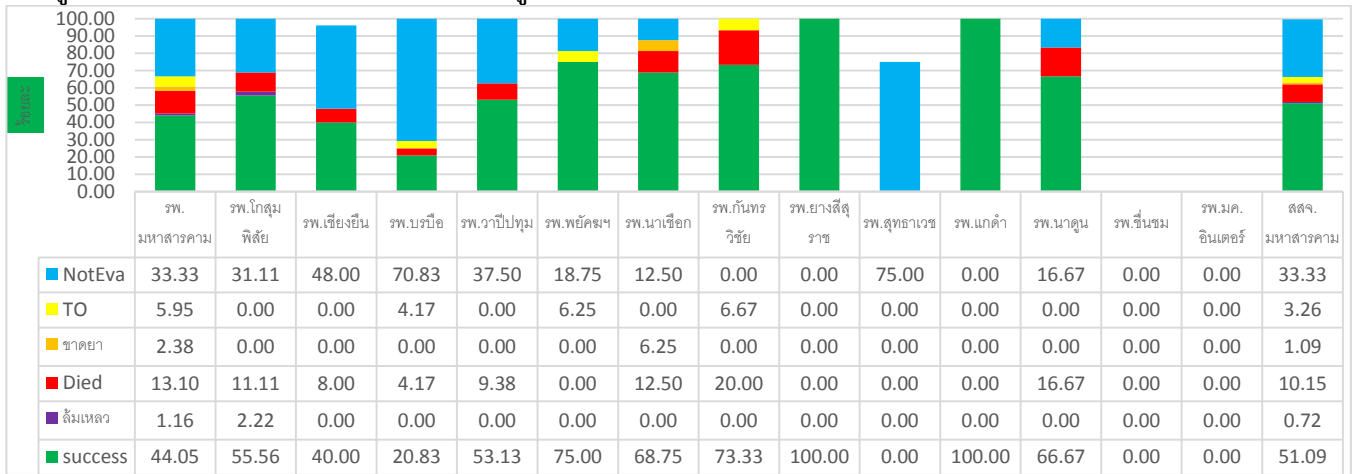
แผนภูมิที่ 2 ร้อยละอัตราความสำเร็จของการรักษาผู้ป่วยวัณโรคปอดรายใหม่ และกลับเป็นซ้ำ จังหวัดมหาสารคาม Cohort 2/2561



แผนภูมิที่ 3 ร้อยละอัตราความสำเร็จของการรักษาผู้ป่วยวัณโรคปอดรายใหม่ และกลับเป็นซ้ำ จังหวัดมหาสารคาม Cohort 3/2561



แผนภูมิที่ 4 ร้อยละอัตราความสำเร็จของการรักษาผู้ป่วยวัณโรคปอดรายใหม่ และกลับเป็นซ้ำ จังหวัดมหาสารคาม Cohort 4/2561



วิเคราะห์ข้อมูลจาก แผนภูมิที่ ๑- ๔

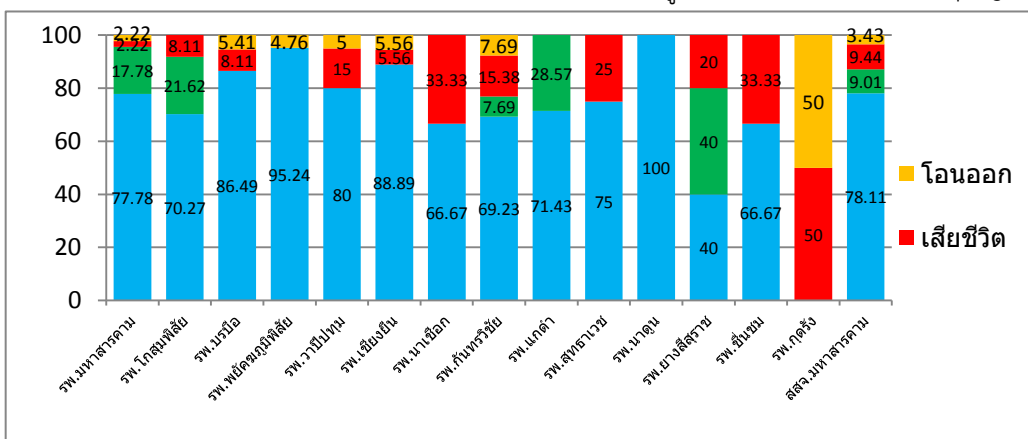
ภาพรวมจังหวัดมหาสารคาม Success rate ยังไม่บรรลุเป้าหมาย  $\geq$  ร้อยละ ๘๕ ใน Cohort ๑ -๔/๖๑, ๘๔.๙๐, ๗๗.๘๑, ๗๘.๔๒, ๘๘.๙๑ **คาดการณ์ว่า** ถ้าสามารถติดตามผู้ป่วยวัณโรคที่โอนนอก มาตรวจการกำกับการรักษาแบบ DOT Quality ผู้ป่วยวัณโรคที่กำลังรักษา จะทำให้บรรลุเป้าหมายใน Cohort ๑/๖๑ ๘๖.๙๒ , Cohort ๒/๖๑ ไม่ผ่าน เป้าหมาย ๘๒.๙๓ , Cohort ๓/๖๑ ๙๑.๑๓ ผ่าน , Cohort ๔/๖๑ ๘๗.๖๘ ผ่าน เป้าหมาย

**ตารางที่ 1** ผลการรักษาผู้ป่วยขึ้นทะเบียนรักษาวัณโรคปอดรายใหม่ (PA) Cohorts 1/2562 (1 ต.ค.-31 ธ.ค.61 )

จังหวัดมหาสารคามแยกเป็นรายอำเภอ

โรงพยาบาล	ขึ้นทะเบียน	นำมาประเมิน	กำลังรักษา		Success		เสียชีวิต		โอนออก		เปลี่ยนวินิจฉัย	RR/MDR ก่อนเดือนที่ 5
			จำนวน	%	จำนวน	%	จำนวน	%	จำนวน	%		
โรงพยาบาลมหาสารคาม	48	45	35	77.78	8	17.78	1	2.22	1	2.22	2	1
โรงพยาบาลโกลสมพิสัย	39	37	26	70.27	8	21.62	3	8.11	0	0.00	1	1
โรงพยาบาลบรบือ	37	37	32	86.49	0	0.00	3	8.11	2	5.41	0	0
โรงพยาบาลพยัคฆภูมิพิสัย	21	21	20	95.24	0	0.00	0	0.00	1	4.76	0	0
โรงพยาบาลวาปีปทุม	20	20	16	80.00	0	0.00	3	15.00	1	5.00	0	0
โรงพยาบาลเชียงยืน	18	18	16	88.89	0	0.00	1	5.56	1	5.56	0	0
โรงพยาบาลนาเชือก	16	15	10	66.67	0	0.00	5	33.33	0	0.00	0	1
โรงพยาบาลกันทรวิชัย	13	13	9	69.23	1	7.69	2	15.38	1	7.69	0	0
โรงพยาบาลแกดคำ	7	7	5	71.43	2	28.57	0	0.00	0	0.00	0	0
รพ.สุทธาวาส	7	4	3	75.00	0	00.00	1	25.00	0	0.00	3	0
โรงพยาบาลนาโดน	6	6	6	100.00	0	0.00	0	0.00	0	0.00	0	0
โรงพยาบาลยางสีสุราช	5	5	2	40.00	2	40.00	1	20.00	0	0.00	0	0
โรงพยาบาลชื่นชม	3	3	2	66.67	0	0.00	1	33.33	0	0.00	0	0
โรงพยาบาลกุฉีชัย	2	2	0	0.00	0	0.00	1	50.00	1	50.00	0	0
<b>สสจ.มหาสารคาม</b>	<b>242</b>	<b>233</b>	<b>182</b>	<b>78.11</b>	<b>21</b>	<b>9.01</b>	<b>22</b>	<b>9.44</b>	<b>8</b>	<b>3.43</b>	<b>6</b>	<b>3</b>

แหล่งข้อมูล : tbcmthailand.ddc.moph.go.th ณ วันที่ 25 เมษายน 2562



แหล่งที่มาข้อมูล : tbcmthailand.ddc.moph.go.th ณ วันที่ 25 เมษายน 2562

Cohort ๑/๖๒ มาตรการการดำเนินการที่คาดการณ์ทำให้ Success rate บรรลุเป้าหมาย  $\geq$  ร้อยละ ๘๕ คือ

๑.ติดตามผู้ป่วยวัณโรคที่โอนออกภายในจังหวัด ๗ ราย นอกจังหวัด จำนวน ๑ราย ติดตามได้ ๘ ราย (ร้อยละ ๓.๓๘)

๒.มาตรการกำกับรักษาแบบ DOT Quality ผู้ป่วยวัณโรคที่กำลังรักษาอีก ๑๙๗ ราย (ร้อยละ ๘๓.๑๒ )

คาดการณ์ว่าจะทำให้ภาพรวมจังหวัดมหาสารคาม Success rate บรรลุเป้าหมาย  $\geq$  ร้อยละ ๘๕ คือ ร้อยละ ๘๖.๕๐

รพ.ต้นทางที่Transfer out	วันเดือนปีที่รพ.ต้นทางส่งTransfer out	รพ.ปลายทางที่รับ Transfer out
โรงพยาบาลกุฉีชัย	๑ ตุลาคม ๒๕๖๑	โรงพยาบาลบรบือ
โรงพยาบาลกันทรวิชัย	๓ ธันวาคม ๒๕๖๑	โรงพยาบาลมหาสารคาม
โรงพยาบาลมหาสารคาม	๒๘ พฤศจิกายน ๒๕๖๑	โรงพยาบาลนาแก
โรงพยาบาลบรบือ	๑๔ พฤศจิกายน ๒๕๖๑	โรงพยาบาลมหาสารคาม
โรงพยาบาลวาปีปทุม	๒๒ พฤศจิกายน ๒๕๖๑	โรงพยาบาลมหาสารคาม
โรงพยาบาลพยัคฆภูมิพิสัย	๘ ตุลาคม ๒๕๖๑	โรงพยาบาลมหาสารคาม
โรงพยาบาลบรบือ	๑๑ กุมภาพันธ์ ๒๕๖๒	โรงพยาบาลสามโคก
โรงพยาบาลมหาสารคาม	๑๑ มกราคม ๒๕๖๒	โรงพยาบาลยางสีสุราช
โรงพยาบาลเขียงยืน	๖ ธันวาคม ๒๕๖๑	โรงพยาบาลชื่นชม

ตารางที่ ๒ อัตราความสำเร็จการรักษาผู้ป่วยวัณโรครายใหม่ PA ไตรมาส ๒/ ๒๕๖๒ ( ๑ มกราคม ๒๕๖๒ - ๓๑ มีนาคม ๒๕๖๒)

จำแนกรายอำเภอ

ลำดับ	รพ.	ขึ้นทะเบียน	นำมาประเมิน	กำลังรักษา		รักษาสำเร็จ		เสียชีวิต		ขาดยา		ล้มเหลว		โอนออก		ไม่นำมาประเมิน	
				จำนวน	%	จำนวน	%	จำนวน	%	จำนวน	%	จำนวน	%	จำนวน	%	เปลี่ยนวินิจฉัย	RR/MDR ก่อนเดือนที่ ๕
๑	ม.ค.	๕๑	๕๐	๔๕	๙๐.๐๐	๐	๐.๐๐	๔	๘.๐๐	๐	๐	๐	๐	๑	๒.๐๐	๑	๐
๒	บรบือ	๒๕	๒๕	๒๑	๘๔.๐๐	๐	๐.๐๐	๑	๔.๐๐	๐	๐	๐	๐	๓	๑๒.๐๐	๐	๐
๓	พยัคฆฯ	๒๗	๒๖	๒๔	๙๒.๓๑	๐	๐.๐๐	๑	๓.๘๕	๐	๐	๐	๐	๑	๓.๘๕	๐	๐
๔	โกสุมฯ	๔๘	๔๘	๔๕	๙๓.๗๕	๐	๐.๐๐	๒	๔.๑๗	๐	๐	๐	๐	๑	๒.๐๘	๐	๑
๕	วาปีฯ	๒๔	๒๔	๒๓	๙๕.๘๓	๐	๐.๐๐	๑	๔.๑๗	๐	๐	๐	๐	๐	๐.๐๐	๐	๐
๖	เขียงยืน	๑๘	๑๘	๑๗	๙๔.๔๔	๐	๐.๐๐	๑	๕.๕๖	๐	๐	๐	๐	๐	๐.๐๐	๐	๐
๗	นาเชือก	๑๒	๑๒	๑๑	๙๑.๖๗	๐	๐.๐๐	๑	๘.๓๓	๐	๐	๐	๐	๐	๐.๐๐	๐	๐
๘	กันทรฯ	๙	๙	๗	๗๗.๗๘	๐	๐.๐๐	๐	๐.๐๐	๐	๐	๐	๐	๒	๒๒.๒๒	๐	๐
๙	ยางฯ	๖	๖	๖	๑๐๐.๐๐	๐	๐.๐๐	๐	๐.๐๐	๐	๐	๐	๐	๐	๐.๐๐	๐	๐
๑๐	นาแก	๖	๖	๖	๑๐๐.๐๐	๐	๐.๐๐	๐	๐.๐๐	๐	๐	๐	๐	๐	๐.๐๐	๐	๐
๑๑	แกดำ	๔	๔	๔	๑๐๐.๐๐	๐	๐.๐๐	๐	๐.๐๐	๐	๐	๐	๐	๐	๐.๐๐	๐	๐
๑๒	กุฉีชัย	๕	๕	๐	๐.๐๐	๐	๐.๐๐	๐	๐.๐๐	๐	๐	๐	๐	๕	๑๐๐.๐๐	๐	๐
๑๓	ชื่นชม	๘	๘	๘	๑๐๐.๐๐	๐	๐.๐๐	๐	๐.๐๐	๐	๐	๐	๐	๐	๐.๐๐	๐	๐
๑๔	สุทธาเวช	๓	๓	๒	๖๖.๖๗	๐	๐.๐๐	๑	๓๓.๓๓	๐	๐	๐	๐	๐	๐.๐๐	๐	๐
ภาพรวม		๒๔๒	๒๔๑	๒๑๗	๙๐.๐๔	๐	๐.๐๐	๑๑	๔.๕๖	๐	๐	๐	๐	๑๓	๕.๓๙	๑	๑

แหล่งที่มาข้อมูล : tbcmtailand.net ข้อมูล ณ วันที่ วันที่ ๑๖ เมษายน ๒๕๖๒

วิเคราะห์ข้อมูลจาก ตารางที่ ๒ Cohort ๒/๖๒ ภาพรวมจังหวัดมหาสารคาม Success rate ร้อยละ ๐ พบว่ายังไม่บรรลุเป้าหมาย  $\geq$  ร้อยละ ๘๕

มาตรการการดำเนินการที่คาดการณ์ทำให้ Success rate บรรลุเป้าหมาย  $\geq$  ร้อยละ ๘๕ คือ

๑.ติดตามผู้ป่วยวัณโรคที่โอนออกภายในจังหวัด ๑๓ ราย ติดตามได้ ๑๓ ราย (ร้อยละ ๕.๓๙) รวม

รพ.ต้นทางที่Transfer out	วันเดือนปีที่รพ.ต้นทางส่งTransfer out	รพ.ปลายทางที่รับ Transfer out
๑.โรงพยาบาลกุฉีชัย	๗/๓/๒๕๖๒	โรงพยาบาลบรบือ
๒.โรงพยาบาลกุฉีชัย	๒๗/๓/๒๕๖๒	โรงพยาบาลบรบือ
๓.โรงพยาบาลกันทรวิชัย	๒๘/๓/๒๕๖๒	โรงพยาบาลมหาสารคาม
๔.โรงพยาบาลบรบือ	๒๕/๑/๒๕๖๒	โรงพยาบาลมหาสารคาม
๕.โรงพยาบาลมหาสารคาม	๒๔/๑/๒๕๖๒	โรงพยาบาลบรบือ
๖.โรงพยาบาลกันทรวิชัย	๑๓/๓/๒๕๖๒	โรงพยาบาลมหาสารคาม
๗.โรงพยาบาลโกสุมพิสัย	๕/๒/๒๕๖๒	โรงพยาบาลมหาสารคาม
๘.โรงพยาบาลบรบือ	๑๘/๒/๒๕๖๒	โรงพยาบาลมหาสารคาม
๙.โรงพยาบาลกุฉีชัย	๖/๓/๒๕๖๒	โรงพยาบาลบรบือ
๑๐.โรงพยาบาลพยัคฆภูมิพิสัย	๑๐/๑/๒๕๖๒	โรงพยาบาลมหาสารคาม
๑๑.โรงพยาบาลบรบือ	๑๖/๒/๒๕๖๒	โรงพยาบาลมหาสารคาม
๑๒.โรงพยาบาลกุฉีชัย	๒๗/๓/๒๕๖๒	โรงพยาบาลบรบือ
๑๓.โรงพยาบาลกุฉีชัย	๒๖/๓/๒๕๖๒	โรงพยาบาลบรบือ

๒. มาตรการกำกับรักษาแบบ DOT Quality ผู้ป่วยวัณโรคที่กำลังรักษาอีก ๑๒๗ ราย (ร้อยละ ๙๐.๐๔ )

คาดการณ์ว่าจะทำให้ภาพรวมจังหวัดมหาสารคาม Success rate บรรลุเป้าหมาย  $\geq$  ร้อยละ ๘๕ คือ ร้อยละ ๙๕.๔๓

**๒. อัตราความครอบคลุมการรักษา (Treatment coverage)  $\geq$  ๘๒.๕ %**

สถานการณ์วัณโรคในจังหวัดมหาสารคาม ปีงบประมาณ ๒๕๖๐-๒๕๖๑ จากรายงานในโปรแกรม TBCM Online พบผู้ป่วยวัณโรครายใหม่และกลับเป็นซ้ำ (All Form) จำนวน ๑,๒๗๗ ราย ๑,๓๗๐ ราย ตามลำดับ แนวโน้มของการขึ้นทะเบียนรักษาเพิ่มขึ้นในทุกอำเภอ เนื่องจากมีการดำเนินการค้นหาเชิงรุกในกลุ่มเสี่ยงมากขึ้น และมีโปรแกรม TBCM Online ในการบันทึกและรายงานอย่างเป็นระบบยิ่งขึ้น และจากการที่องค์การอนามัยโลกประมาณการว่าประเทศไทยจะมีอุบัติการณ์ของวัณโรค ๑๕๖ ต่อแสนประชากร (WHO, Global TB Report ๒๐๑๘) ถ้าเทียบกับจำนวนประชากรจากสำนักทะเบียนราษฎร กรมการปกครอง กระทรวงมหาดไทย ปี ๒๕๖๐ คาดว่าปี ๒๕๖๑ จังหวัดมหาสารคาม น่าจะมีผู้ป่วยวัณโรครายใหม่และกลับเป็นซ้ำจำนวน ๑,๕๐๒ ราย รายงานผู้ป่วยวัณโรคที่ขึ้นทะเบียนรักษาปัจจุบัน จากฐานข้อมูลโปรแกรม TBCM Online ณ วันที่ ๑๑ มีนาคม ๒๕๖๒ มีผู้ป่วยวัณโรครายใหม่และกลับเป็นซ้ำ (All Form) จำนวน ๕๒๙ ราย

ตารางที่ ๓ จำนวนผู้ป่วยวัณโรครายใหม่และกลับเป็นซ้ำ (All Form) ที่ขึ้นทะเบียนรักษาไตรมาสที่ ๑- ๒ ปี ๒๕๖๒ และร้อยละความครอบคลุมการรักษา (Treatment coverage) ๑๕๖ ต่อแสนประชากร ไตรมาสที่ ๑- ๒ ปี ๒๕๖๒ จ.มหาสารคาม จำแนกรายอำเภอ

ลำดับ	อำเภอ	ปชก.	๑๕๖/แสน	Cohort ๑/๖๒		Cohort ๑/๖๒		Treatment coverage (๑-๒/๒๕๖๒)
				เป้าหมาย	Incident case	เป้าหมาย	Incident case (๑๑ มี.ค.๖๒)	
๑	เมืองมหาสารคาม	๑๕๙,๒๓๑	๒๔๘	๖๒	๙๙	๖๒	๘๘	๗๕.๔๐
๒	บรบือ	๑๐๙,๐๑๗	๑๗๐	๔๓	๔๑	๔๓	๒๙	๔๑.๑๘
๓	พยัคฆภูมิพิสัย	๘๗,๗๓๖	๑๓๗	๓๕	๒๓	๓๔	๓๔	๔๑.๖๑
๔	วาปีปทุม	๑๑๔,๓๔๘	๑๗๘	๔๕	๒๕	๔๕	๒๙	๓๐.๓๔
๕	โกสุมพิสัย	๑๒๐,๑๒๑	๑๘๗	๔๗	๔๕	๔๗	๕๘	๕๕.๐๘
๖	เขียงยืน	๖๑,๓๖๙	๙๖	๒๔	๒๑	๒๔	๑๙	๔๑.๖๗
๗	นาเชือก	๖๑,๑๗๑	๙๕	๒๓	๑๗	๒๔	๑๕	๓๓.๖๘
๘	ยางสีสุราช	๓๕,๓๓๔	๕๕	๑๔	๕	๑๔	๖	๒๐.๐๐
๙	กันทรวิชัย	๘๕,๑๘๔	๑๓๓	๓๔	๑๕	๓๓	๑๑	๑๙.๕๕
๑๐	นาคูน	๓๗,๕๑๐	๕๙	๑๕	๖	๑๕	๖	๒๐.๓๔
๑๑	แกดำ	๒๙,๘๔๗	๔๗	๑๒	๗	๑๒	๖	๒๗.๖๖
๑๒	ชื่นชม	๒๔,๙๔๕	๓๙	๑๐	๓	๑๐	๙	๓๐.๗๗
๑๓	กุดรัง	๓๗,๒๕๙	๕๘	๑๕	๒	๑๕	๖	๑๓.๗๙
	<b>รวม</b>	<b>๙๖๓,๐๗๒</b>	<b>๑,๕๐๒</b>	<b>๓๗๙</b>	<b>๓๐๙</b>	<b>๓๗๘</b>	<b>๓๑๘</b>	<b>๔๑.๗๔</b>

แหล่งที่มาของข้อมูล : tbcmtailand.ddc.moph.go.th (TB0๗) ณ วันที่ 11 มีนาคม ๒๕๖๑

ภาพรวมจังหวัดมหาสารคาม (Treatment coverage) ร้อยละ ๓๕.๒๒ อำเภอที่มีการดำเนินงานขึ้นทะเบียนรักษาและค้นหาผู้ป่วยวัณโรคสูงสุด คือ อำเภอเมือง ร้อยละ ๖๘.๙๕ รองลงมา คือ อำเภอโกสุมพิสัย ร้อยละ ๕๕.๔๕ คาดการณ์ว่าเมื่อครบไตรมาสทั้ง ๔ ไตรมาส ผลการดำเนินงานอำเภอเมืองและอำเภอโกสุมพิสัยจะผ่านตัวชี้วัด ส่วนอำเภอที่มีการดำเนินงานขึ้นทะเบียนรักษาและค้นหาผู้ป่วยวัณโรคได้ ผลงานต่ำกว่าเป้าหมายอันดับต่ำสุด คือ อำเภอกุดรัง ยางสีสุราช และ กันทรวิชัย ๖.๙๐, ๑๖.๓๖, ๑๖.๕๔ ควรมีมาตรการ เร่งรัดการค้นหาผู้ป่วยวัณโรครายใหม่ในพื้นที่เพิ่มขึ้น

**อำเภอกุดรัง** พบว่าการขึ้นทะเบียนผู้ป่วยวัณโรคโดยใช้รหัสสถานบริการบรบือ การค้นพบต่ำกว่าเป้าหมาย ประสานพื้นที่ แนะนำ ใน Cohort ๓-๔/๖๒ ให้ใช้รหัสสถานบริการกุดรัง **อำเภอยางสีสุราช** ผู้ป่วยวัณโรคขึ้นทะเบียนรักษาจำนวน ๑๑ รายใน Cohort ๑-๒/๖๒ คาดการณ์ต้องพบผู้ป่วยวัณโรค จำนวน ๒๘ รายค้นหาให้เพิ่มอีก ๑๗ รายและ **อำเภอกันทรวิชัย** เป็นพื้นที่เขตชุมชนเมืองผู้ป่วยวัณโรคขึ้นทะเบียนรักษาจำนวน ๒๖ รายใน Cohort ๑-๒/๖๒ คาดการณ์ต้องพบผู้ป่วยวัณโรค จำนวน ๖๗ รายค้นหาให้เพิ่มอีก ๔๑ ราย

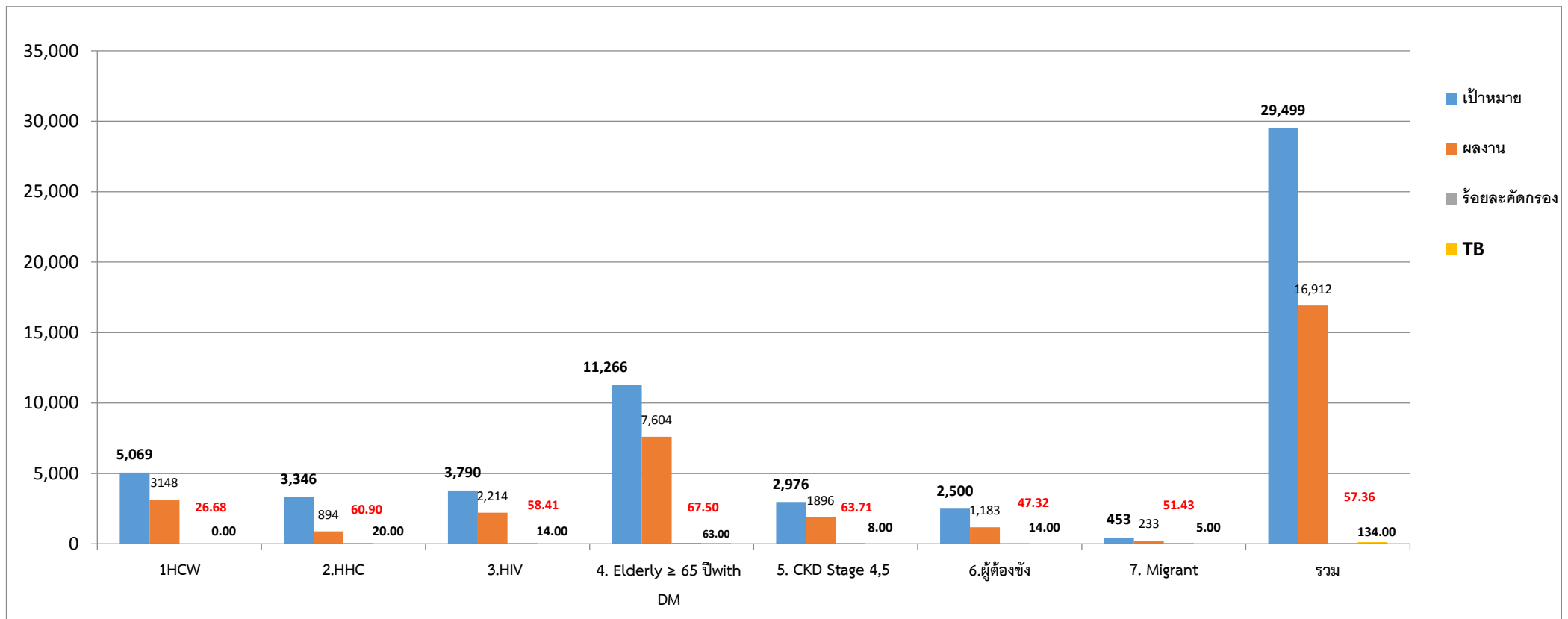
๓.ผลการค้นหาผู้ป่วยวัณโรคในกลุ่มเสี่ยงเป้าหมาย ใน ๗ กลุ่ม HHC, HCW, HIV, Elderly > ๖๕ ปี with DM, Migrant, Prisoner, Patient with CKD stage ๔, ๕ ร้อยละ ๑๐๐ ตารางที่ ๔ ผลเอ็กซ์เรย์ทรวงอก เป้าหมายการค้นหาผู้ป่วยวัณโรคในกลุ่มเสี่ยง ๗ กลุ่ม ปีงบประมาณ ๒๕๖๒

ลำดับ	อำเภอ	จำนวนเป้าหมายประชากรกลุ่มเสี่ยงที่จะป่วยเป็นวัณโรค (คน)																		
		1.HCW	ผลงาน	2.HHC	ผลงาน	3.HIV	ผลงาน	4. Elderly ≥ 65 ปี with DM	ผลงาน	5. CKD Stage 4,5	ผลงาน	6.ผู้ต้องขัง	ผลงาน	7. Migrant	ผลงาน	เป้าหมายทั้งหมด	ผลงานทั้งหมด	ร้อยละ	CXR Abnormal	TB
1	เมือง	1,600	820	800	178	1,800	719	1,600	399	481	129	2,500	1,183	169	12	8,950	3239	36.19	291	27
2	บรบือ	501	351	222	11	372	369	1,010	45	308	0	0	0	90	89	2,503	865	34.56	30	0
3	พยัคฆา	405	266	141	33	140	136	1,066	1416	600	515	0	0	28	40	2,380	2426	101.93	15	3
4	โกสุม	454	51	354	203	323	241	1,562	1315	230	137	0	0	52	5	2,975	2060	69.24	472	56
5	วาปี	475	489	435	117	210	208	1,578	746	84	77	0	0	35	32	2,817	1675	59.46	44	4
6	เขียงยืน	280	286	297	60	185	223	975	879	404	375	0	0	17	18	2,158	1945	90.89	25	5
7	กันทรรา	250	186	120	5	190	0	812	223	187	32	0	0	25	0	1,584	467	29.48	7	3
8	แกดำ	198	152	66	41	39	46	421	1323	138	251	0	0	0	0	862	2907	337.24	126	8
9	นาตูน	206	0	192	28	66	57	482	234	168	92	0	0	2	0	1,116	436	39.07	87	8
10	นาเชือก	216	82	172	24	98	104	385	387	160	160	0	0	15	15	1,046	841	80.40	115	12
11	ต่างๆ	178	176	129	67	100	101	495	380	50	60	0	0	20	22	972	847	87.14	11	3
12	กุดรัง	130	0	183	1	91	10	607	0	54	0	0	0	0	0	1,065	14	1.31	0	0
13	ขึ้นชม	105	61	135	126	78	0	210	209	68	68	0	0	0	0	596	479	80.37	25	5
14	รพ.สุทธาเวช	171	228	100	0	97	0	63	48	44	0	0	0	0	0	475	276	58.11	2	0
ภาพรวม		5,169	3,148	3,346	894	3,789	2,214	11,266	7,604	2,976	1,896	2,500	1,183	453	233	29,499	18,477	62.67	1,250	134

แหล่งที่มาขอข้อมูล : รายงาน One Page TB ทุกอำเภอและ tbcmtailand.net ข้อมูล ณ วันที่ ๒๕ เมษายน ๖๒

จากตารางที่ ๔ ผลการดำเนินงานการค้นหาผู้ป่วยวัณโรคในกลุ่มเสี่ยง ๗ กลุ่มที่ต้องเอ็กซ์เรย์ทรวงอก ภาพรวมระดับจังหวัด ร้อยละ ๔๙.๙๘ อำเภอที่มีผลงานการคัดกรองตามกลุ่มเป้าหมายอันดับหนึ่งคือ อำเภอแกดำ ผลงานร้อยละ๙๕.๘๒ รองลงมาคือ อำเภอเขียงยืน ร้อยละ ๗๐.๓๔ และอำเภอขึ้นชม ร้อยละ ๖๕.๖๐ อำเภอที่ควรมีการเร่งรัดคัดกรองในกลุ่ม HHC คือ อำเภอเมือง บรบือ พยัคฆา กันทรรา นาตูน นาเชือก และขึ้นชม กลุ่ม HCW อำเภอที่ยังไม่ได้ดำเนินการคือ อำเภอนาตูน และอำเภอ กุดรัง และอำเภอที่ดำเนินการได้น้อยในกลุ่ม HCW คือ อำเภอนาเชือก และอำเภอโกสุม

กราฟที่ ๔ แสดงข้อมูลผลเอ็กซ์เรย์ทรวงอก ผลการดำเนินงานการค้นหาผู้ป่วยวัณโรคในกลุ่มเสี่ยง ๗ กลุ่ม ภาพรวมจังหวัดมหาสารคาม ปีงบประมาณ ๒๕๖๒



แหล่งที่มาขอข้อมูล : รายงาน One Page TB ทุกอำเภอ และ tbc Thailand.net ข้อมูล ณ วันที่ ๒๕ เมษายน ๖๒

